

Arbetsbeskrivning

BIRSTA 3P H4B

ARBETSBESKRIVNING MONTAGE OCH REPARATION

Datum: 2013-10-25
Rev: 0

Arbetsbeskrivning

Skriven av:

Åke Larsson

Dok. nr.:

Inledning/ data:

Birsta 3P H4B är full-skala testat enligt EN 1317 (TB11 och TB81) och CE-märkt enligt EN 1317-5:2007 + a1:2008 för kapacitetsklass H4B

Birsta 3P H4B är testat med c-c 2 meter.. Testad längd var 88 meter + förankring.

Montagearbetet kan indelas i nedanstående 10 punkter vilka kommer att behandlas i arbetsbeskrivningen var för sig i nedanstående ordning.

- 1) Planering
- 2) Lossning av material
- 3) Egenkontroll
- 4) Säkerhet
- 5) Etablering
- 6) Montage
- 7) Lagning av zinkskador
- 8) Avetablering
- 9) Reparationer
- 10) Underhåll

1 PLANERING

Det är i detta läge som projektets kvalitet och smidighet avgörs. Ett väl planerat montage är en god förutsättning då man vill uppnå hög kvalitet, en god logistik, ett jobb utfört med säkerhet samt nöjda medarbetare.

Samtliga inblandade parter bör i god tid ha diskuterat igenom förutsättningar för montaget och kommit överens om hur det skall gå till.

Det är viktigt att både beställare och entreprenör är medvetna om vilka åtagande som var och en skall svara för. Dessa samordnas bäst genom en god kontakt.

Planera leveranser samt montage i god tid. Samtliga inblandade parter skall hålla varandra underättade om ändrade förutsättningar.

2 LOSSNING AV MATERIAL

Materialet lossas och placeras lämpligen där montaget skall ske, detta så att onödig hantering på arbetsplats kan undvikas. Hantera materialet varsamt, använd strö av trä som underlägg till material som ej är placerat på pall.

Vid lossning kontrolleras att lossat gods överensstämmer med fraktsedel. Godset skall kontrolleras så att inga synliga skador finns. Avvikelse avseende kolloantal eller skador skall noteras på fraktsedel och avsändaren skall omgående kontaktas.

3 EGENKONTROLL

Räckesmontör skall utföra och i lämpligt dokument redovisa egenkontroll vilken minst skall omfatta nedanstående punkter:

Kontrollpunkter Montage i trafikmiljö:

- Materialet är kontrollerat efter leverans till arbetsplatsen med avseende på skador och antal
- Linjeföringen är kontrollerad
- Höjden är kontrollerad
- Samtliga skruvförband är monterade och åtdragna
- Eventuella mindre skador på varmförzinkningen eller målningen är behandlade
- Eventuella zinkklumpar och taggar är borttagna
- Att inga fasta hinder finns inom räckets arbetsområde.

4 SÄKERHET

Då montage ofta utförs i en trafikerad miljö är säkerhetsaspekten mycket viktig. Avspärrning skall vara anpassad så att montage kan ske utan att dessa avlägsnas.

5 ETABLERING

Senast vid etablering skall montörer informeras/informera sig om förutsättningarna som råder på arbetsplatsen. Se kap. 3 och 4.

6 MONTAGE

Montagebeskrivningen förutsätter att det monterande företaget måste säkerställa sig om att montörer har erforderlig kunskap med avseende på räckets detaljer, benämningar samt bultförbandens dimensioner mm. Denna information är tillgänglig på räckesritningarna. Dessa är bifogade i slutet av beskrivningen.

- 1- Börja montage med stolpens infästning, dvs:
 - a. Bultgruppen

Vid montage på bultgrupp avlägsnas krympslangen, finns ej krympslang kontrolleras gängstångens gänga och rensas vid behov, montagefett avsett för rostfria skruvförband påföres. Muttern avsedd att ligga under stolpens fotplåt skruvas på gängstången och varje bultgrupp justeras i "våg" och höjd. Bricka 1 placeras ovan muttern innan stolpen placeras på bultgruppen, herefter placeras bricka 2 samt mutter ovanpå stolpens fotplåt. OBS! om undergjutning ej skall utföras skall även undre brickan vara typ 2.

- 2- Montage fortsätter med montering av toppföljare. Här är det ett behov av lyfthjälp och detta utföres lämpligast med hjälp av en kran.

Toppföljaren börjar monteras från endera änden på bron. Man monterar en toppföljare enligt erhållna handlingar så att rätt placering uppnås. Skruv förband dras bara till lite löst för hand. Skarvjärn monteras i den först monterade toppföljaren varpå nästa toppföljare träs på detta skarvjärn och skruv passas till räckesstolpar. Denna procedur upprepas tills samtliga toppföljare är monterade.

Därefter justerar man räckeslinje och höjd på räcket.

- 3- Herefter monteras deformationselement för navföljaren och infästningen för eventuell fyllning.

- 4- Navföljare monteras enligt samma förfarande som toppföljaren, dvs från brons ena ände.

- 5- Sista finjusteringen görs innan det är dags att dra samtliga skruvförband.

6- Nu är det dags att montera eventuell fyllning. Kontrollera så att toppgjutning respektive ev. undergjutning av fotplåtar är avslutad,

7 LAGNING AV ZINKSKADOR

Lagning av eventuella zinkskador utförs enligt SS/EN-1461.

8 AVETABLERING

Avsugning avseende höjder och allmänt synintryck. Samt ce-märkning av produkt på baksida ståndare/stolpe där det ce-godtagna räcknet startar och slutar.

Egenkontroll enligt punkt 3 skall vara utförd samt ifyllda, och kopior överlämnas till beställaren (kund).

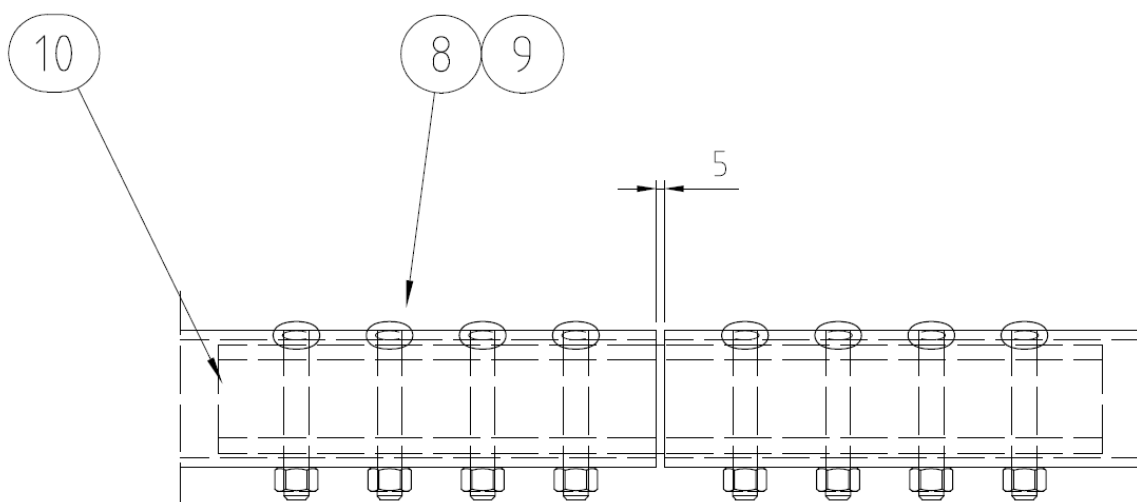
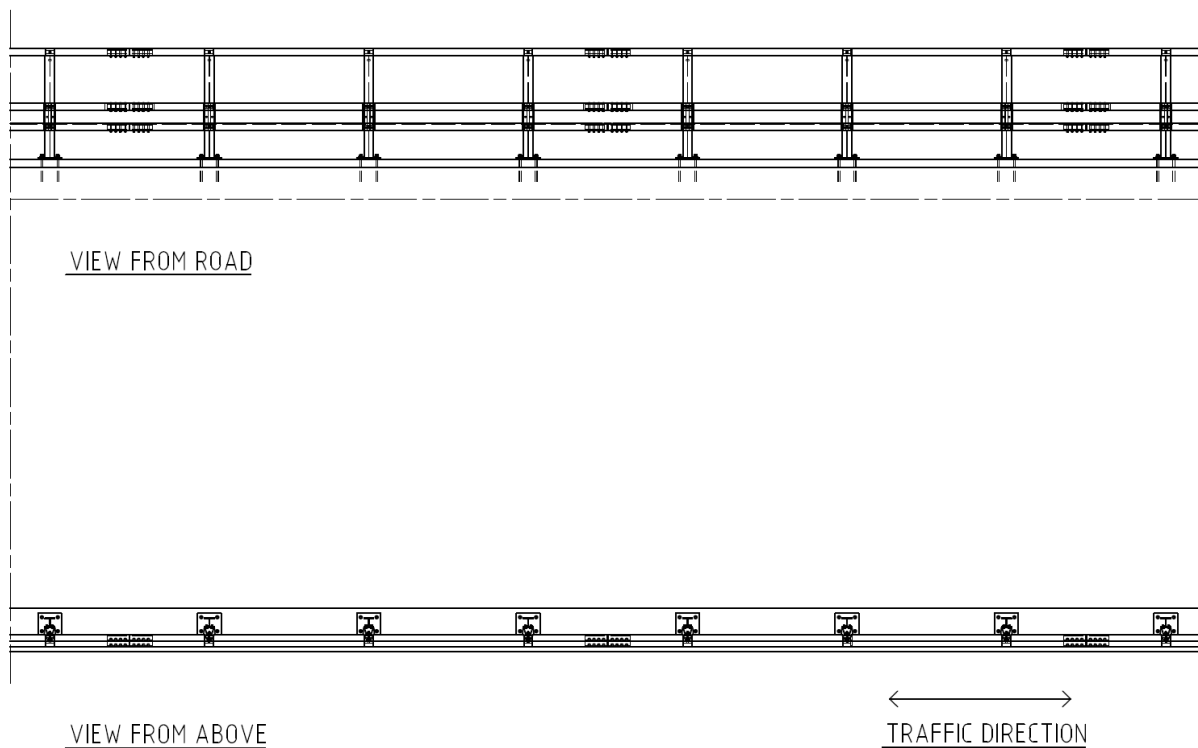
9 REPARATION

Allt skadat material skall bytas omgående. Med skadat menas där stålet är försvagat t.ex. djupa repor, revor, veck och dylikt.

Att byta skadade detaljer efter påkörning skiljer sig inte från vanligt montage förutom demontaget. Tänk på att det kan finnas stora spänningar i det påkörda räcknet.

10 UNDERHÅLL

Ett minimum av underhåll är varje vår renspolning med rent vatten följt av en okulärbesiktning med avseende på skador.

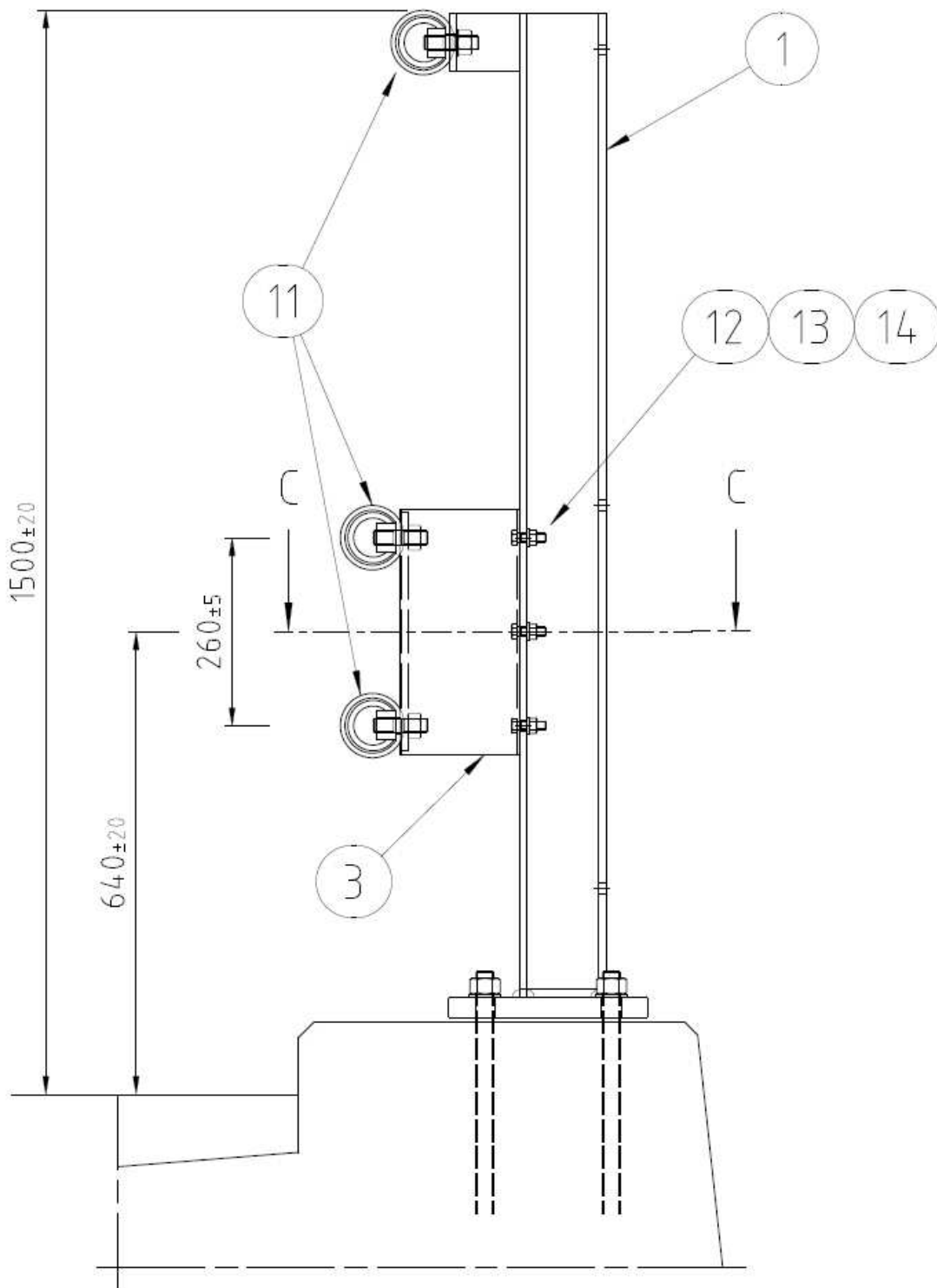


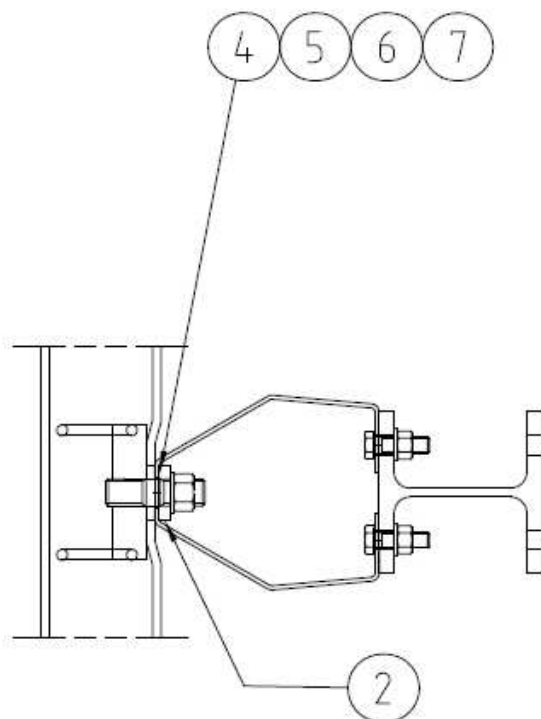
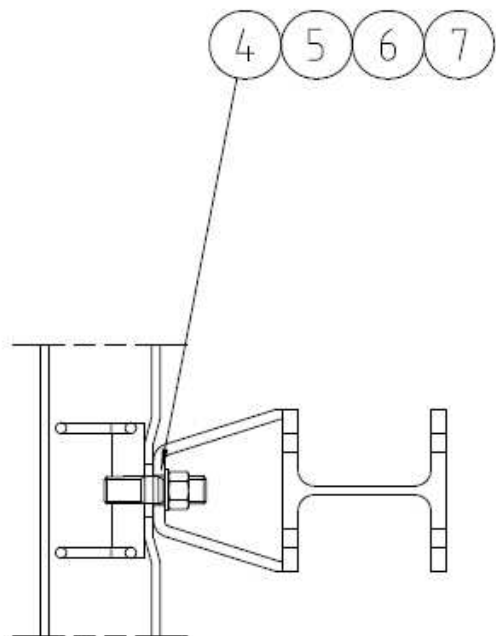
DETAIL 1 1:5
JOINING OF RAIL

10.1

0

Ritning och stycklista





14	WASHER		HDG	13 x 24	
13	HEX NUT	8	HDG	M12	
12	BOLT	8.8	HDG	M12 x 40	
11	TOP AND GUARD RAIL 6 M		HDG		83401306-CRT
10	JOINT TUBE		HDG		893030-CRT
9	MUSHROOM HEAD BOLT	8.8	HDG	M16x105	11221610500-CRT
8	HEX NUT	8	HDG	M16	
7	HEX NUT	8	HDG	M20	
6	WASCHER ROUND		HDG	21x36x3	
5	THREADED ANCHORAGE		HDG	M20	834012-CRT
4	PIN BOLT	8.8	HDG	M20 x 75	115220075-CRT
3	ABSORPTION ELEMENT		HDG		894020-CRT
2	WASHER RECT.		HDG		894001-CRT
1	POST		HDG		895101-CRT
Det.nr	Beskrivning	Material	Ämne	Anmärkning	
Parts List 895000-Craschtest					

