

Monoline

Midtrekkverk Installasjonsmanual



14.02.17 JHS



Leverandør:

Vik:
6893 Vik i Sogn

Tlf: +47 57 69 86 50
Faks: +47 57 69 86 60
firmapost@vikorsta.no

Ørsta:
Skorgeura
6150 Ørsta

Tlf: +47 70 04 70 00
Faks: +47 70 04 70 04
firmapost@vikorsta.no

Index

1. Viktig.....	3
2. Beskrivelse.....	3
3. Ytelsesnivå.....	3
4. Installering.....	3
4.1 Grunnforhold og plassering.....	3
4.2 Installing the posts	4
4.3 Montering av profil (C-formet profil)	4
4.4 Etter montering	4
5. Vedlikehold.....	4
5.1 Vasking	4
6. Festesatser og bolteforbindelser.....	4
7. Merking	5
8. Tegninger.....	6

1. Viktig

Riktig installasjon og reparasjon er avgjørende for å sikre systemets maksimal ytelse.

3

2. Beskrivelse

Monoline er et trafiksikkerhetsprodukt (rekkverk) i stål, som er utformet for å forbedre sikkerheten langs veiene.

Systemet er fullskallatestet i henhold til styrkeklasse N2, beskrevet i EN 1317-2.

Systemet er basert på stålstooper med rørformet tverrsnitt, stolpeavstand 2 meter eller 4 meter og en langsgående C-formet profil.

Ved en eventuell kollisjon, er systemet utformet på en slik måte at C-profilen (føringselementet) vil bli frigitt fra stolpen, stolpene vil bli knekt ned. Føringselementet vil «fange» bilen, redusere dens hastighet og lede den tilbake på veien.

Festesatser og bolteforbindelser er en viktig del av systemets funksjon. Denne manualen bør leses nøye før montering starter.

3. Ytelsesnivå

I samsvar med EN-1317

Stolpeavstand	Styrkeklasse	Arbeidsbredde [W]	Dynamisk deformasjon	Skadeklasse
2 m	N2	1,1m/W4	1,0 m	A
4 m	N2	1,7m/W5	1,6 m	A

4. Installering

4.1 Grunnforhold og plassering

Grunnforholdene der hvor rekkverket plasseres/monteres, bør være av god kvalitet, dette for å sikre rekkverkets funksjon.

Ved en eventuell påkjøring, skal stolpene skal bøye. Dårlige grunnforhold kan føre til at stolpen(e) brytes opp eller at rekkverket trekkes opp sammen med stolpene.

4.2 Installing the posts

Stolpene skal monteres med en avstand på 2 eller 4 meter.

Hullene for stolpene skal normalt være pre-boret eller pre-pælet før stolpene monteres. De bør bores til riktig nivå eller dypere, dette for å sikre at stolpen kan monteres riktig, uten å måtte benytte mekanisk slagkraft på toppen av stolpen, for å få den i riktig posisjon.

Etter justering og høyderegulering, skal hullet rundt stolpene, fylles med grus/singel, dette for å låse/sikre stolpen i riktig stilling/posisjon.

4.3 Montering av profil (C-formet profil)

For detaljer beskrivelse av montering/kobling mellom stolpe og føringselement, samt sammenkobling mellom føringselementene, se kapittel 8. Tegninger.

4.4 Etter montering

Når rekkverket er montert og justert, skal hull rundt stolpene være fullstendig fylt.

5. Vedlikehold

Det er ingen generelle intervall for inspeksjon av rekkverket. Inspeksjonsintervallet bør være basert på lokale faktorer som trafikk, fare for skade, klima etc.

Rekkverket bør kontrolleres regelmessig, ved deformasjoner eller skade, skal det justeres/repareres.

Når det rekkverket repareres, skal alle skader profiler erstattes med nye. Det er viktig at disse blir erstattet med materiell fra tidligere leverandør.

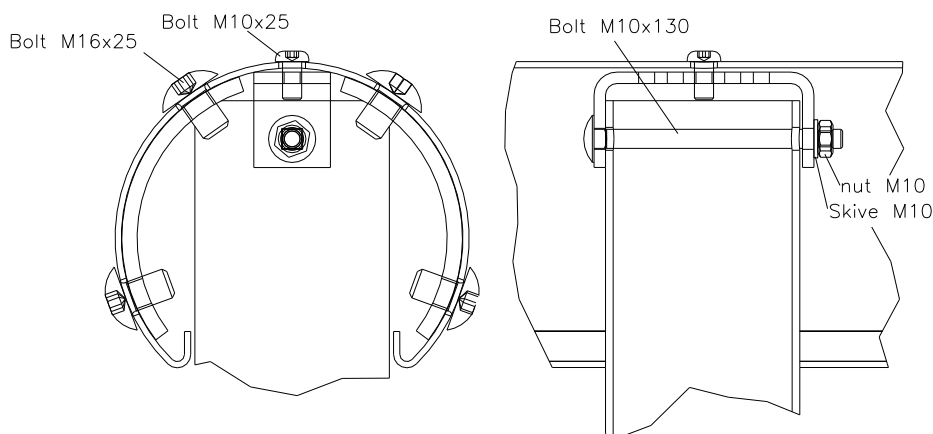
5.1 Vasking

Rengjøring utføres med vann og et Ph nøytralt vaskemiddel.

6. Festesatser og bolteforbindelser

Art. nr.	Beskrivelse	Ant.
61607	Feste bolt M10x25 mm (Vfz)	
	61607 Bolt M10x25	1
61609	Faste bolt for stolpeklammer M10x130 mm (Vfz)	
	603310130 Bolt M10X130 4 kt.	1
	934310000 Mutter M10	1
	933316045 Underlagsskive M10	1
60639	Skjøtebolt M16x25 mm (Vfz)	
	61615 Bolt M16x25	1

Plassering of bolter, mutter and underlagsskiver



Artikkel: 61607,61609 and 61615

Merk: Kontroller at alle bolter / -forbindelser er plassert riktig og at alle bolter-underlagsskiver-mutrer-forbindelser er riktig utført og etterstrammet.

7. Merking

Hvis alt er utført og i henhold til denne installasjonsmanualen, kan rekkverket CE-merkes. Merket skal være plassert på slutten (start slutten) av det installerte rekkverket.

8. Tegninger

